

## Формат журнала в готовом виде:

- 225 мм х 300 мм

Размер рекламного модуля	Обрезной формат:	Дообрезной формат (по 5 мм на вылет):
2/1 (разворот)	450 мм х 300 мм	460 мм х 310 мм
1/1 (полоса)	225 мм х 300 мм	235 мм х 310 мм
½ горизонтальная	225 мм х 150 мм	235 мм х 160 мм
½ вертикальная	113 мм х 300 мм	123 мм х 310 мм
1/3 вертикальная	75 мм х 300 мм	85 мм х 310 мм
1/3 горизонтальная	225 мм х 100 мм	235 мм х 110 мм

## Материалы рекламных модулей принимаются:

- Файлы необходимо предоставить в соответствии с дедлайнами издания;
- Файлы можно выложить на FTP или прислать по e-mail;
- Реквизиты FTP - сервера:

<ftp://ad:pokazuka@ftp.imedia.ru>

HOST: <ftp.imedia.ru>

USERNAME: ad

PASSWORD: pokazuka

FOLDER: CosmoShopping

- Все материалы должны сопровождаться превью, в формате JPEG;
- Файлы **ОБЯЗАТЕЛЬНО** архивировать (zip, rar, sit, sitx);
- В названии файлов могут использоваться только латинские буквы и цифры;
- Названию файла должно содержать в себе: название издания, месяц/год публикации.  
Например: CosmoShop\_0519\_brand.zip;
- В файле должны быть только те файлы, которые необходимы для печати рекламных материалов!

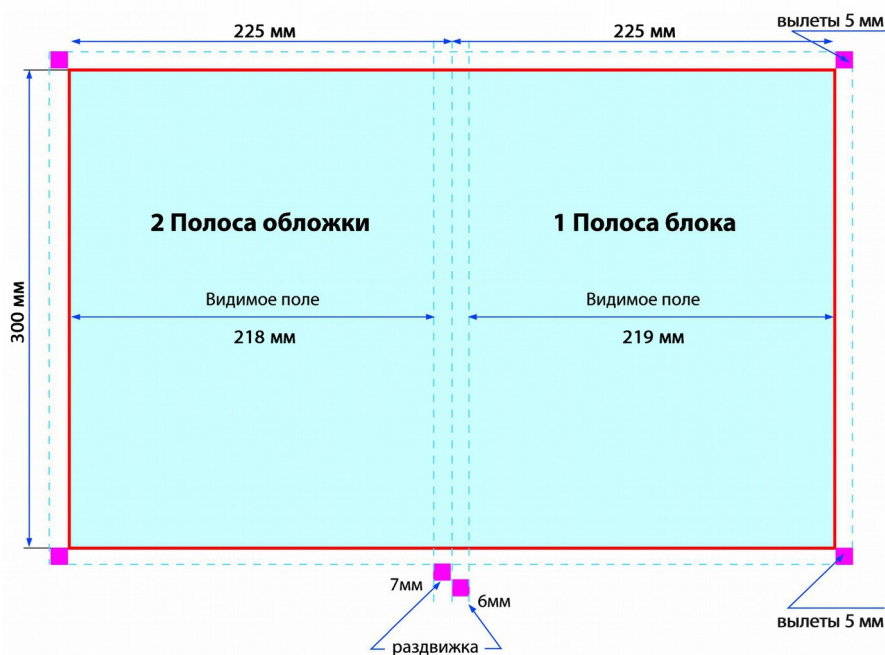
## 1. ТРЕБОВАНИЯ К ФАЙЛАМ:

- В работу принимаем: Adobe Illustrator (EPS), Adobe Photoshop (TIFF) (без LZW сжатия); InDesign версии не выше CS6, PDF в версии 1.4;
- С разрешением не меньше 300 dpi;
- Все предоставляемые материалы должны быть в цветовой модели CMYK с установкой процесса Separation и отключением опции Spot Colors;
- С текстовыми объектами, переведенными в кривые (Create Outlines);
- Мы не рекомендуем предоставлять весь макет в виде растрового файла, так как это может ухудшить качество мелкого текста в макете, однако при несоблюдении некоторых пунктов настоящих технических требований мы будем вынуждены растрарировать макет в формат TIF по умолчанию, если это будет необходимо.

**ВНИМАНИЕ!** Проверяйте предоставленный макет на целостность растровых изображений в коллекте, во избежание возможных проблем при печати макета в типографии (например, наличие тонких белых полос, проявляющихся при печати файла в журнале или отсутствие подлинкованных элементов на печатном макете и т. д.)

## **2. ТРЕБОВАНИЯ К ВЕРСТКЕ:**

- Верстка модуля должна строго соответствовать **ФОРМАТАМ РЕКЛАМНЫХ ПУБЛИКАЦИЙ**.
- Макет разворота должен содержать две страницы, соответствующие формату издания. В названии должно быть указано «левая» и «правая» стороны.
- При наличии нескольких макетов, идущих последовательно, в названии должно быть указано «1» и «2» файлы, в соответствии с задуманной последовательностью макетов.
- Все элементы, находящиеся внутри полосы, должны располагаться на расстоянии не менее 5 мм от обрезного формата, а значимые элементы (адресной блок, логотип, слово «Реклама») не менее 10 мм. При наличии рамок – расстояние не менее 8 мм от обрезного формата.
- При дизайне и вёрстке разворотных полос необходимо учитывать реальные возможности полиграфического оборудования. Поэтому не рекомендуется использование тонких линий, значимых объектов и портретов, совмещаемых на развороте, разворотных объектов расположенных с наклоном, а также попадание текста на корешковый фальц. Существует понятие раскрываемости блока и полезной площади внутренних полос. В зависимости от места расположения разворота в блоке, толщины конкретного номера и специфики макета, иллюстрация, попавшая в корешок, может визуально искажаться. При полном раскрытии издания разворотная иллюстрация совмещается (с учетом погрешностей на фальцовку +/- 3мм)  
**ВНИМАНИЕ!** При несоблюдении данных рекомендаций издание не несет ответственности за стандартные полиграфические не совмещения элементов в разворотных макетах.
- Раздвижка на 1 разворот журнала: 7мм+6 мм. В случае, изготовления макета для разворота в блоке, Вы можете получить рекомендации по раздвижке у менеджера службы Client Service.
- При создании макета для первого разворота, необходимо учитывать, что видимое изображение в готовом издании будет располагаться:



- Все текстовые объекты, используемые в публикации, должны быть переведены в кривые (Create Outlines).
- В публикации не должно быть файлов не используемых в верстке и промежуточных результатов работы.
- В файле все слои должны быть объединены в один. В файле не должно быть отключенных слоев.
- В файле должно быть четкое обозначение границ макета.
- Недопустимо устанавливать опцию «overprint» на любые объекты, кроме черных (0/0/0/100 в СМУК).

**ВНИМАНИЕ!** Следует внимательно следить за использованием данной опции, так как в типографии она автоматически отключается для всех красок, кроме черного и надпись с использованием «overprint» исчезнет при печати, несмотря на то, что в самом файле она отображается. Если в файле всё-таки специально используется опция «overprint», то его необходимо сопроводить дополнительным информационным письмом о включении этой функции в файл. Только при наличии данного письма технический специалист оставит опцию включенной!

- Файлы не должны содержать элементы с прозрачностью.
- Недопустимо сохранение в файлах неиспользуемых путей обтравок и дополнительных каналов (Path и Alpha Channel), также недопустимо использование дополнительных слоев.

1 pt ( ~ 0,36 мм )

- Монохроматические линии 100% основных цветов – 0,08 мм или 0,25pt.
- Линии двойного и тройного наложения – 0,10 мм или 0,35 pt.
- Линии вывороткой по монохроматическим 100% плашкам или по составным плашкам с применением треппинга – 0,10 мм или 0,35 pt.
- Минимальный размер шрифта для прямого изображения (100% black) - 6 pt.
- Black overprint – текст не более 12 pt.
- Минимальный размер шрифта для выворотного изображения (белым по черному) - 9 pt.
- Минимальный размер ШРИФТА выполненный ТОЛЬКО В ОДНУ КРАСКУ С/М/У - 8 pt.
- СМУК= 60C/50M/40Y/100K – Составной черный цвет (рекомендуется использовать на плашках).

### **3. ПАРАМЕТРЫ ЦВЕТОДЕЛЕНИЯ:**

- Суммарное красочное покрытие (Total ink) для обложки и блока – 300 %.
- Для цветоделения рекламного макета для блока и обложки используйте ICC – профиль:

ISOcoated\_v2\_300\_eci.icc .

Профиль Вы можете скачать по ссылке:

<http://www.imedia.ru/advertising/cosmo-shopping.php>

- Макет и ВСЕ ВНЕДРЕННЫЕ КАРТИНКИ должны иметь соответствующий профиль для блока/обложки.
- ICC профили не встраиваются в файлы.

### **ВНИМАНИЕ!**

**Макет и ВСЕ ВНЕДРЕННЫЕ КАРТИНКИ должны иметь соответствующий профиль для блока/обложки.**

#### **4. ТРЕБОВАНИЯ К ЦВЕТОПРОБАМ:**

**ВНИМАНИЕ! ПРЕДОСТАВЛЕНИЕ ЦВЕТОПРОБЫ В ИЗДАНИЕ НЕ ОБЯЗАТЕЛЬНО. В ОТСУТСТВИЕ ЦВЕТОПРОБЫ ПРЕТЕНЗИИ ПО ЦВЕТУ НЕ ПРИНИМАЮТСЯ!**

ИД Independent Media не занимается изготовлением цветопроб!

Для проверки файлов, до изготовления печатной формы, используется адаптированная цифровая проба, изготовленная методом, отличным от офсетной печати. Адаптированная цифровая проба выполняется в цветовом пространстве CMYK/SCID в соответствии с требованиями ISO-12647-7:2007 в зависимости от используемого типа бумаг для последующей печати. Своим цветовым охватом и градационной характеристикой адаптированная цифровая проба имитирует только один из вариантов печатного процесса – печати на мелованной бумаге.

При изготовлении цветопроб обязательно учитывается:

- белое поле (незапечатанная бумага);
- поля 100% цветов CMYK;
- поля градаций основных цветов для 10%, 25%, 50%, 75%, 90% значений;
- поля для 200% бинарных наложений C+M, C+Y, M+Y;
- поле 300% трёхкрасочного наложения C+M+Y;
- поля цветовых балансов со значениями CMYK: 25/19/19/0, 50/40/40/0, 75/63/63/0.7;
- цветопроба и контрольные шкалы должны быть обработаны в единых условиях цветопередачи (RenderingIntents). На цветопробах должна стоять метка о типе используемого выводного устройства, используемом ICC - профиле и дате калибровки, должна быть шкала оперативного контроля Ugra/Fogra, максимальное отклонение при измерении которой должно не превышать 5 Delta E. Обязательно указание на самой пробетех спецификаций, с учетом которых она изготовлена. Должна быть использована цветопробная база, сертифицированная к применению в качестве цветопробы одной из следующих организаций: UGRA/FOGRA, GATF, SWOP.
- все цветопробы проходят обязательный входной контроль на цветовой охват и градации цветопередачи на соответствие требованиям ISO 12647-7:2007;
- цветные распечатки, без контрольной шкалы и информации об использованных ICC – профилях, не являются цветопробами;
- цветопроба должна быть изготовлена в 100% масштабе;
- цветопроба должна быть сделана в том же профиле, что и сам файл, присланный для печати ( ISOcoated\_v2\_300\_eci.icc ).
- цветопроба должна быть сделана из тех файлов, которые будут предоставлены в типографию.
- Обратите внимание, что стандартная цветопроба имитирует стандартный печатный процесс. В случае размещения рекламы на наклейке с использованием нестандартного печатного процесса ( лакировка , использование дополнительных красок, печать на кальке, фольге и т.п.), цветопроба дает только приблизительное представление о цвете и не регламентируется промышленными стандартами, в связи с этим возможно несоответствие цвета рекламы, вышедшей в журнале и цветопробы.
- Цвета в напечатанном макете без присланной цветопробы могут отличаться от ожидаемых

**ВНИМАНИЕ! При внесении исправлений в файлы после изготовления цветопробных оттисков (корректировка цвета каких-либо элементов), данный оттиск цветопробой служить не может! Изготовление цветопробы, передаваемой в издание, возможно только после подтверждения Клиентом окончательного файла рекламного макета! Цветопроба, несоответствующая требованиям хотя бы по одному из показателей, в качестве цветоуказаний не учитывается.**

В случае отсутствия цветопробы, печать производится по Денситометрическим нормам печатания в соответствии с ISO 12647-7:2007.

## **5. ТРЕБОВАНИЯ К СОДЕРЖАНИЮ:**

В текстовых рекламных макетах (advertorial) не допускается использование: шрифтов журнала, названия рубрик журнала, верстки, похожей на верстку журнала. Яркая цветная подложка должна использоваться на весь материал, а в правом верхнем углу горизонтально и крупно (не менее 7 pt) указывается «на правах рекламы» или «реклама». Все подобные материалы принимаются к публикации только после согласования с арт-директором и издателем журнала.

### **ВНИМАНИЕ!**

**Предоставляемая реклама должна отвечать положениям закона о рекламе, принятого в РФ. По требованиям Государственного Антимонопольного Комитета вся реклама должна соответствовать стандартам сертификации и лицензирования рекламируемой продукции. Перед отправкой файла в издание проверьте содержание макета на соответствие закону о рекламе РФ!**

Рекламный макет должен содержать пометку «реклама» или «на правах рекламы» в любом месте макета шрифтом не менее 7 pt. Пометка должна быть яркой, видимой и хорошо читаемой! В случае, если в макет не включена вышеуказанная фраза, ИД Independent Media оставляет за собой право включать ее без согласования места и цвета шрифта (при этом ИД Independent Media исключает возможность предъявления претензий в связи с таким приведением макета в соответствие с Законом).

### **ВНИМАНИЕ!**

**Искажения и ошибки, появившиеся в публикациях рекламных макетов в результате несоблюдения настоящих технических требований и сроков подачи рекламных макетов, не могут считаться основанием для компенсации.**